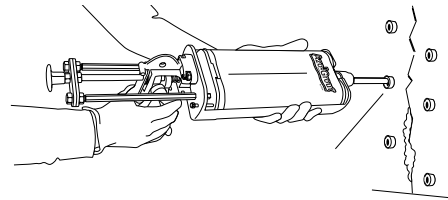


Aplicación de cartucho de lechada de poliuretano hidrofóbico



Descripción del producto

Azo-Grout™ 425 es un sello de agua de poliuretano hidrofóbico flexible de fórmula personalizada que viene en cartuchos de dos componentes. El práctico paquete de cartuchos permite que el producto se utilice para el sellado de grietas y juntas en sótanos residenciales y comerciales, garajes y estructuras de estacionamiento. El sistema de cartucho es adecuado para la reparación en espacios confinados donde la inyección por bomba no resulta práctica.

Azo-Grout 425 se aplica utilizando pistolas de calafateado estándar de dos componentes equipadas con mezcladores de tubo estáticos. Se puede utilizar pistolas de mano, de baterías o accionadas neumáticamente. No es necesario mezclar previamente los componentes adicionales. Con los cartuchos se suministran boquillas y tuercas de mezcla estática.

Tabla 1: Características físicas de materiales no curados

Azo-Grout™ 425				
	Parte A	Parte B	Unidad de medida	Método de prueba
Color	amarillo pálido	transparente		visual
Gravedad específica	1.04	1.044		ASTM D891
Viscosidad a 77 ¼F (25 ¼C)	450-550	570-670	centipoise	ASTM D4878
Estabilidad en almacenamiento	12	12	meses	
Corrosividad	no corrosivo	no corrosivo		
Temperatura de ignición	390 (199)	> 300 (149)	Fahrenheit (Celsius)	
Normativas DOT				
Clase de peligro	no está reglamentado	no está reglamentado		

Tabla 2: Características físicas de materiales curados

	Azo-Grout™ 425	Unidad de medida	Método de prueba
Resistencia a la tensión	55	psi	ASTM D412
Elongación	140	porcentaje	ASTM D412
Rasgado de troquel C	8	pli	ASTM D624
Vida útil en envase sellado a 77 °F (25 °C)	10	minutos	
Densidad	10-15	lpc	Recursos propios
Nivel de peligro			
Toxicidad	no tóxico		

Nota: Estos valores fueron generados durante una simulación de situación donde Azo-Grout™ 425 fue aplicado a presión similar a las de las aplicaciones en condiciones típicas de campo.

Aplicación de cartucho de lechada de poliuretano hidrofóbico



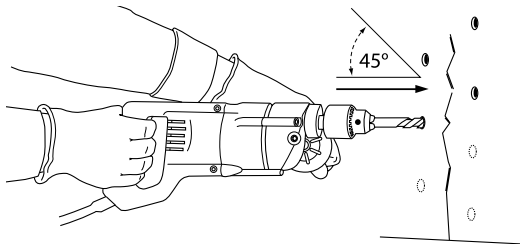
Figura 1. Estabilización de suelos

Azo-Grout™ 425 Instrucciones para reparación de grietas en el concreto

Lechada de poliuretano hidrofóbico

Paso 1. Taladrado

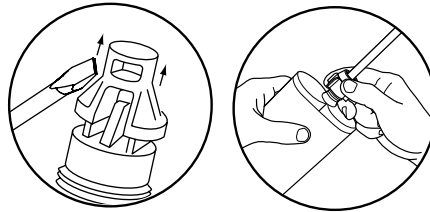
Taladre una serie de orificios desfasados a lo largo de toda la longitud de la grieta o fisura. Separe los orificios entre 4 a 6 pulgadas de distancia entre sí comenzando desde la parte inferior. Para mejores resultados, introduzca la broca del taladro a un ángulo de 45 grados respecto a la fisura.



Rotomartillo con broca para mampostería de 1/2 x 12 pulg.

Paso 4. Ensamblaje del cartucho

Agite bien el cartucho antes de instalar la boquilla. Retire la tapa exterior e interior en un puerto de descarga. Acople la boquilla del aplicador con la tuerca retenedora roscada. Coloque el cartucho en la pistola surtidora.

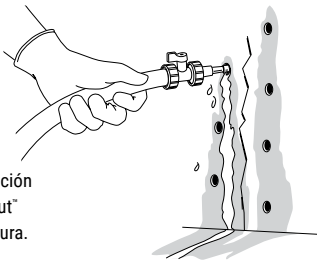


Nota:

Agite bien antes de retirar la tapa de cierre.

Paso 2. Enjuague con agua

Acople la válvula y la boquilla suministrada con el conjunto a una manguera de jardín. (Se puede utilizar también una bomba rociadora para suministrar el agua). Comenzando desde la parte inferior, enjuague cada orificio mediante el ajustando el agua con un chorro de baja presión utilizando agua solamente lo suficiente para extraer los residuos de cada orificio y para humedecer toda la grieta o fisura.



Consejo:

El agua promueve la acción espumante de Azo-Grout™ dentro de la grieta o fisura.

Paso 5. Inyección de Azo-Grout™

Avanzando desde la parte inferior hasta la superior, introduzca la boquilla en el primer orificio de Bak-Stop* y apriete la pistola de cartucho tres o cuatro veces. Dependiendo del tamaño de la grieta o fisura, un cartucho deberá ser suficiente para el tratamiento de aproximadamente 8 pies (2.44 metros)

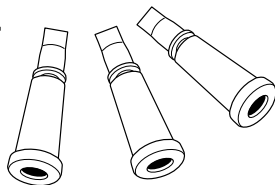
*Ver Paso 3. Cómo insertar los tapones Bak-Stop



Paso 3. Cómo insertar los tapones Bak-Stop™

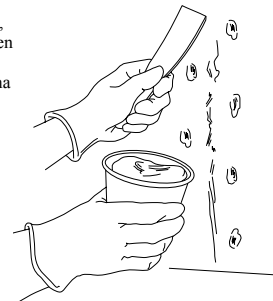
Presione el Bak-Stop™ en el primer orificio y golpéelo firmemente con un martillo para asegurarse de que la punta está completamente introducida. Continúe insertando los tapones Bak-Stop hasta que todos los orificios estén rellenos.

Bak-Stop™
injection port



Paso 6. Limpieza y acabado

Con una herramienta de hoja plana, retire cualquier exceso de lechada en el exterior de la grieta o fisura. En paredes expuestas que requieren una apariencia más lisa, utilice pinzas para retirar los tapones Bak-Stop™. Emparche los orificios utilizando una espátula para masilla, con el Azo-Grout™ Concrete Patch o material de parcheo similar.



Aplicación de cartucho de lechada de poliuretano hidrofóbico



Preparación del sitio

La temperatura de la pared puede alterar el tiempo de reacción de Azo-Grout 425 cuando éste es inyectado. Las paredes y concreto más frías prolongarán el tiempo de reacción. Las paredes más cálidas acortarán el tiempo de reacción. La reacción puede acelerarse calentando el Azo-Grout 425. La temperatura de aplicación recomendada es un valor entre 55 °F a 90 °F (12.8 °C a 32.2 °C). Consulte las tablas para obtener el valor más apropiado.

Rendimiento

Un cartucho típico rellenará un volumen de 302 pulgadas cúbicas (4949 centímetros cúbicos) o el equivalente a una grieta de 3/16 de pulgada (4.8 milímetros) con un grosor de 8 pulgadas (203 milímetros) en una pared de 8 pies (2.4 metros) de altura.

Precauciones

Este material está destinado para que lo usen profesionales capacitados y con el equipo apropiado. Se recomienda cumplir las siguientes medidas de seguridad:

- Use guantes, ropa, gafas de protección, protección auditiva para la reducción de ruido y cascos de seguridad contra escombros que puedan caer.
- No coma, no beba, ni fume mientras esté en contacto activo con estos materiales.
- Evite el contacto con la piel.
- Lávese las manos completamente con jabón y agua fría. Nunca se lave la piel con un solvente.
- Cualquier persona que presente dificultades para respirar mientras trabaja con estos materiales o muestra una reacción alérgica deberá trasladarse inmediatamente a un sitio con aire fresco y consultar a un médico si los síntomas persisten.

Dependiendo del alcance del proyecto, quizá convenga consultar a un representante del fabricante durante la instalación.

Salud y seguridad

Las Hojas de datos de seguridad del material y las etiquetas del producto deben revisarse antes del uso o manejo del material.

GARANTÍA La información contenida en este documento es para ayudar a los clientes a determinar si nuestros productos son adecuados para sus aplicaciones. Nuestros productos están destinados para la venta a clientes industriales y comerciales. El cliente debe inspeccionar y probar nuestros productos antes de usarlos, y convencerse respecto a su contenido y su idoneidad. Ninguna parte de este documento constituye una garantía, expresa o implícita, incluida cualquier garantía de comerciabilidad o idoneidad, ni se debe inferir que protege de cualquier ley o patente. Todos los derechos de patentes están reservados. El único recurso para todas las reclamaciones demostradas es el reemplazo de nuestros materiales, y en ningún caso seremos responsables de daños especiales, incidentes ni consecuentes.

Figura 2.

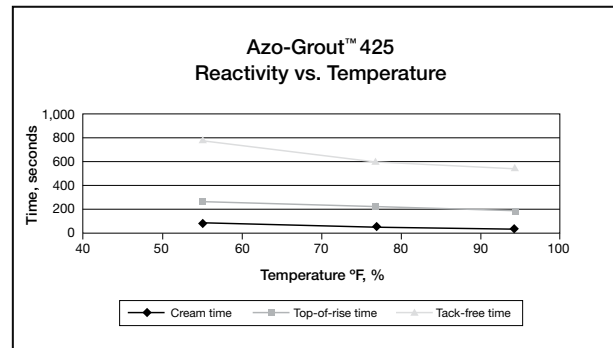
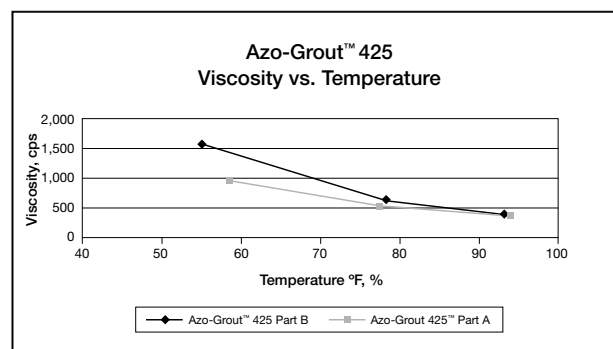


Figura 3.



Almacenamiento del material

Los cartuchos deberán almacenarse a temperaturas mayores de 60 °F (15 °C) y menores de 120 °F (48 °C). Los cartuchos abiertos deberán utilizarse rápidamente para evitar que el material forme gel dentro del cartucho o dentro de la boquilla de mezcla estática. Todos los derrames de Azo-Grout 425 deben ser eliminados por absorción de la lechada con un material inerte y después transferir la mezcla a un bidón sin tapadera. No selle los bidones de desechos durante 24 horas a fin de permitir que el Azo-Grout 425 reaccione completamente. Elimine el material desechado de conformidad con las normativas estatales y locales.

Presentación

Azo-Grout 425 está disponible en conjuntos que contienen 12 cartuchos de dos componentes; 12 boquillas de mezcla estática y tuercas.